

新潟県立病院・看護夢プラン

看護師募集の ご案内

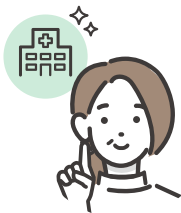
あなたの未来をスタート!



キャリアプラン *career plan*

すべての看護師が明確なキャリアビジョンを持ち、スキルアップできるよう、クリニカルラダー、マネジメントラダー、人材育成型評価を用いて継続的な教育支援を行います。生き生きと主体的に看護実践能力の向上を図ること支援しています。

キャリアラダー *career ladder*



看護管理者

- 看護部長
- 看護学校副校長
- 看護副部長
- 看護師長
- セーフティマネージャー
- 副看護師長



スペシャリスト

- 専門看護師
 - 認定看護師
 - 特定行為研修修了
 - 各学会認定資格
- POINT** 特定の分野に卓越した看護技術を持つ



ジェネラリスト

- 現場のロールモデル
- POINT** 多職種連携・協働ができる
- POINT** 根拠に基づく看護実践ができる



看護教育者

- 看護教員
 - 臨地実習指導者
- POINT** 未来の看護師の育成

マネジメントラダー

レベルⅣ	看護部長
レベルⅢ	看護副部長 / 看護副部長兼看護師長
レベルⅡ	看護師長
レベルⅠ	副看護師長

クリニカルラダー

ステップ4	チームメンバーに指導できるレベル
ステップ3	看護実践モデルとなり後輩を育成できる
ステップ2	少しの援助で自立できるレベル
ステップ1	新人 支援が必要なレベル

看護基礎教育（看護系大学・看護専門学校）

キャリアパス

career pass

研修 *training*

県立病院では「病院局人材育成プログラム」による職種別の研修を開催しています。採用時をはじめ、機会あるごとに全県立病院の職員が揃って集合研修を実施しています。また、院内教育においては、e-ラーニングを導入し個人のスケジュールに合わせて、看護スキルを学べる環境を整えています。院外研修では、看護協会や各種学会が主催する様々な研修や、専門・認定看護師養成課程、大学院での学びを支援しており、現在は多くの専門看護師、認定看護師が活躍しています。

主な研修 *main training*

院内研修	新潟県 病院局研修	院外研修	自己研鑽・自己啓発
<p>看護技術 e-ラーニング</p> <ul style="list-style-type: none">看護師長研修副看護師長研修主任研修マネジメント研修医療安全研修感染管理研修救急対応研修	<ul style="list-style-type: none">新任部門長研修新任看護師長研修新任副看護師長研修県立病院看護管理者研修看護師長研修看護スキルII部研修(主任研修)看護スキルI部研修(採用6~7年目)教育トレーナー研修医療メディエーター研修新卒看護師 フィジカルアセスメント コミュニケーションスキル 訪問看護研修新卒看護師 フォローアップ研修新採用者研修	<ul style="list-style-type: none">日本看護協会 認定看護管理者研修 ・サードレベル ・セカンドレベル ・ファーストレベル日本看護協会 認定看護師教育課程 (特定行為研修含)看護教員養成研修臨地実習指導者養成 講習会看護系大学院 一般大学院 (修士・博士課程)日本看護協会 新潟県看護協会 自治体病院協議会 各種学会等の主催研修	
<p>看護支援システム</p> <ul style="list-style-type: none">看護研究各専門研修看護実践力向上のための研修新卒看護師研修			

新潟県立病院 新採用者研修 プログラム



新人看護師教育

看護部全体で新人看護師を支え、見守り、指導しています。それぞれの病院が作成するポートフォリオに基づいて学習を進めます。

配属病院で行う教育と並行して、病院局主催の集合研修を実施することで、同期の絆が深まります。

例

令和4年度 新潟県立中央病院
*教育プログラムは13病院ほぼ共通です



職場環境に
慣れるステップ



夜勤業務が
できるようになるステップ

4月

- ・院内合同ガイダンス
- ・看護部ガイダンス
- ・感染研修
- ・看護技術演習
(食事介助・口腔ケア)
- ・県病院局研修
(組織・公務員)
- ・部署配属
(カルガモ見学)

5月

- ・MRI見学
- ・採血研修

6月

- ・県病院局研修
(フィジカルアセスメント)
- ・夜勤導入基準面接・
振り返り面接
- ・シミュレーション
研修①
(夜勤導入前編)
- ・夜勤開始
(シャドウ・ダブル)
- ・インジェクター研修①
(感染)

7月

- ・インジェクター研修②
(薬剤・暴露)
- ・BLS 研修



8月

- ・インジェクター研修③
(麻薬)

9月

- ・看護記録
研修①

看護技術 e-ラーニング支援



安全で安楽な看護を
提供できるよう
なるステップ



受け持ち患者を担当し
看護師としての役割や責任を
確実に果たせるようになるステップ



10~11月

- ・インジェクター研修④
(輸血)
- ・看護記録研修②
- ・シミュレーション
研修②
(急変時編)
- ・ナーシングスキル
課題テスト終了

12~1月

- ・シミュレーション
研修③
(急変時編)

2月

- ・ひよこの会修了式

3月

2年目~

- ・ケーススタディ

面談や交流会を
複数回
実施しています。

4者相談会

- ・新採用者
- ・教育委員
- ・プリセプター
- ・看護師長

ひよこの会

※ひよこの会とは新採用者同期の
交流の会です。



新潟県立新発田病院
助産師
長谷川 聡己



01 母子に寄り添い、健全な養育環境づくりに貢献したい

Q1 助産師資格を取得した理由を教えてください。

生命の誕生に関われることに魅力を感じ助産師になりました。

Q2 助産師のやりがいはどこですか。

母子という2つの生命の安全を守ることの緊張感は想像以上で、自信を失う事も多々ありました。しかし、母子共に無事に分娩できた時の達成感や喜びを感じている母たちの笑顔に励まされ、健全な妊娠、分娩、育児ができるようサポートできることにやりがいを感じています。



元気に
生まれて
よかったね!

Q3 今まで、助産師としてどのような経験を積んできましたか。

初めは、主に正常な妊娠、分娩を取り扱う施設に勤務し助産業務の基礎を学びました。新発田病院が地域周産期母子医療センターとなったタイミングで入社し、NICUに配属となりました。新生児の全身管理や在宅ケアのための退院支援を経験し、多職種・他施設と連携しながらケアしていくことの重要性を学びました。

Q4 現在の配属部署と仕事の内容を教えてください。

現在は、産科病棟に勤務しています。当院は内科や精神科疾患合併や早産などのハイリスク妊娠、分娩、産褥の管理を扱う施設です。これまで経験してきた看護の経験を活かし、様々な環境や状況下にある母子に寄り添い、サポートすることに力を注いでいます。

Q5 今後、どのような看護を提供していきたいですか。

どのような状況でも、母とその家族が安心して育児ができ、子どもたちが健全に成長できるための養育環境を整えるために貢献していきたいと思っています。



新潟県立がんセンター新潟病院
緩和ケア認定看護師

加茂 麻由子



02 患者・家族の持つ力を活かし、まごころのケアを提供したい

Q1 緩和ケア認定看護師の資格取得を志望した理由を教えてください。

新潟県がん看護実務研修をはじめとする、いくつかのがん看護に関する研修を受講し、がん看護の面白さ、魅力を感じました。患者さんやご家族の気がかりや、つらさに寄り添い、一緒に考えたり、過ごしやすい環境を提供できるようになりたいと考え、2018年に緩和ケア認定看護師の資格を取得しました。同じ志を抱く仲間たちに出会い、夢を持ち続ける気持ちを応援してくれる先輩方に支えられ資格取得まで、頑張ることができました。

Q2 緩和ケア認定看護師としてのやりがいを教えてください。

自分が培った専門知識や技術を活かして、患者さんやご家族の方たちとのかかわり、感謝の言葉や笑顔をいただくことが励みとなっています。大切な命を預かる仕事なので責任は大きく、資格取得後もずっと学び続けていく必要がありますが、それもやりがいになっています。

Q3 緩和ケア認定看護師の活動内容を教えてください。

緩和ケア認定看護師は、病気を持つ患者さんやご家族に対して、トータルペインの視点でアセスメントを行い、一人ひとりの価値観やライフスタイルに適したケアを提供します。専門的な知識や技術を活かし、がん看護外来を担当しています。がん看護専門看護師をはじめとする看護のスペシャリストや多職種と連携して相談やアドバイスを行います。また、緩和ケアチームのメンバーとして、がんによる身体や心のつらさへのケアを行っています。

Q4 大切にしている看護はどのようなことですか。

患者さんやご家族との対話を大切にしています。相手の考えや思いを理解することは、その人らしく過ごすことを支えるための第一歩だと思います。また、多職種のチームで、患者さんやご家族の思いに寄り添うよう、チームの調整役となることを心がけています。看護師は一生学び続けられる仕事です。認定看護師としての活動も学び続ける過程の一つと考えています。

Q5 県立病院の印象と期待することを教えてください。

スキルアップやキャリアアップを支えてくれる職場環境だと思います。県立病院ではクリニカルラダーを用いて能力を評価するための基準を設けているので自分の成長度合いを知ることができます。自分の強みと修正点を確認でき、やる気とスキルが向上し好循環です。成長を支えてくれる職場環境の継続を期待しています。

Q6 これから求職する方に向けて、一言お願いします。

県立病院は、様々な特徴を持つ病院があり、自身が学びたい看護に適した病院を希望することができます。人生の中で、仕事が占める割合は思っている以上に多いと感じます。だからこそ、自分が何をしたいのか、何ができるのかを問いながら自分の人生を作ってください。



給与・待遇等 (令和5年4月1日現在)

(1) 助産師

	4年制の指定学校又は指定養成施設卒業後直ちに採用された場合 (満22歳)	4年制の指定学校又は指定養成施設卒業後13年看護職員として勤務した後採用された場合 (満35歳)
給与月額	305,700円程度	387,300円程度
基本給※	221,500円	299,396円
手当※	84,200円程度	88,000円程度

(2) 看護師

	2年制の指定学校又は指定養成施設卒業後直ちに採用された場合 (満20歳)	3年制の指定学校又は指定養成施設卒業後直ちに採用された場合 (満21歳)	4年制の指定学校又は指定養成施設卒業後直ちに採用された場合 (満22歳)	3年制の指定学校又は指定養成施設卒業後14年看護職員として勤務した後採用された場合 (満35歳)
給与月額	288,300円程度	297,000円程度	302,600円程度	384,400円程度
基本給※	204,900円	213,200円	218,600円	296,510円
手当※	83,400円程度	83,800円程度	84,000円程度	87,900円程度

- 基本給※は地域手当も含まれます。
- 手当※は、以下の条件で試算したモデルケースです。
夜間看護手当：8回／夜勤手当：8回／通勤手当：通勤2km以上～4km未満／住宅手当：家賃53,000円
- 給与は学歴や民間の職歴等により、一定の基準で加算されます。
- このほか期末手当、勤勉手当及び状況により扶養手当、時間外勤務手当等が支給されます。
- この金額は、モデルケースであり、各人の学歴及び職歴等によって異なります。

勤務時間

原則3交代制で、週38時間45分

日勤	8:30～17:15
準夜	16:30～1:15
深夜	0:30～9:15

休暇

年次有給休暇 年間20日 (未使用日数を20日を限度に翌年に繰り越すことが可能)、時間単位での取得も可能

夏季休暇 5日間

このほか、病気休暇や結婚休暇、ボランティア休暇、介護休暇などが取得可能。

育児休業制度、育児短時間勤務制度なども充実。

問い合わせ先

新潟県病院局 総務課人材確保育成班 〒950-8570 新潟市中央区新光町4-1 TEL: 025-280-5561
e-mail: ngt400010@pref.niigata.lg.jp <https://pref-niigata-kango-recruit-lg.com/>

